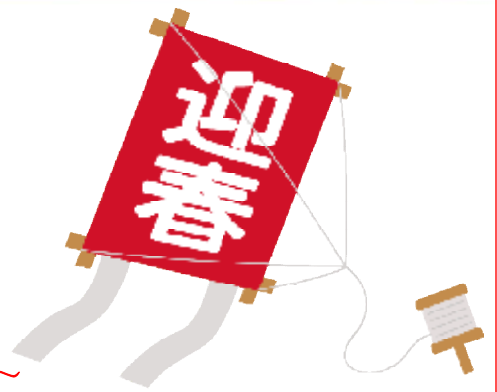


SMILE

☆ 今月も笑顔（スマイル）でスタート！～



1月号 Vol.37

今月のSMILE

ネガティブをポジティブに

まいど おおきに！

**皆さん、明けましておめでとうございます！
今年もマイドを宜しくお願い申し上げます！**

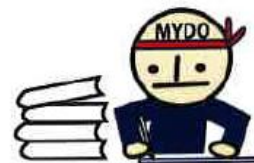
新年を迎えて、気分一新でスタートしたいですね！
そのためには、常に心をポジティブにしましょう！
とくに言葉は、心をポジティブにもっていくために大切です。
そのためにうってつけなのが、ネガボ辞典という辞典です。
この辞典は、ネガティブ（否定的）な言葉を、ポジティブ（肯定的）な言葉に置き換えて紹介しています。
例えば、「あなた年の割には老けているね」、と言われたらいい気分がしないですね。それをもし「あなたは年の割には風格がありますね」、と言われたらいい気分になると思います。
そして「音痴」という言葉は、「独創的アレンジ」、
「正月太り」は、「幸せの証」、
「スランプ」は、「跳躍の前に必ずやってくる前ぶれ」、
「引きこもり」は、「蝶になる前のさなぎ」、

いかがでしょうか？
なんだかウキウキしますね！

今年もポジティブな心で良い年にしましょう！

では今月も笑顔（スマイル）でスタートしましょう！





中国 11 月輸出は+12.3%、8 カ月ぶり大幅増 輸入も予想外に伸び加速

中国税関総署が 8 日発表した 11 月のドル建て輸出は前年比 12.3%増と、市場予想の 5.0%増を上回り、今年 3 月以来 8 カ月ぶりの大幅増となった。10 月は 6.9%増だった。

電子機器やハイテク製品に対する力強い需要がけん引した。

輸入は 17.7%増と、同様に予想の 11.3%を大きく上回る伸びを示した。10 月は 17.2%増だった。

政府が推し進める環境汚染対策により原材料輸入は減少すると見込まれていたものの、コモディティー(商品)輸入は堅調。製鋼所は生産を削減しているが、11 月の鉄鉱石輸入は拡大した。

また、データによると 11 月の鉄鋼輸出は 535 万トンとなり、前月比で増加した。

中国輸出入の伸びは 10 月に減速したものの、11 月は予想外に加速した。政府が債務リスクへの対応や工場からの汚染物質排出に対する取り締まりを強化する中、景気減速への懸念が強まっていたが、こうした不安はいったん後退しそうだ。

ロイターの算出によると、11月の貿易収支は 402 億1千万ドルの黒字。市場予想は 305 億ドルの黒字、10 月は 381 億 8 千 5 百万ドルの黒字だった。

オックスフォード・エコノミクス(香港)のアジアエコノミクス部門責任者、ルイス・クイジス氏は「われわれは依然、徐々に引き締められる金融政策を受けて中国の国内景気が 2018 年に低迷すると見込んでいるものの、11 月の輸入データはわれわれの中国経済見通しに上振れリスクがあることを示した」と述べた。

キャピタル・エコノミクスの中国担当エコノミスト、ジュリアン・エバンス・プリチャード氏はノートで「先月の中国貿易は驚くほど力強かったように見える。われわれは堅調な世界需要を背景に輸出が向こう数カ月も引き続き良好なパフォーマンスをみせると予想している」と指摘。「しかし、政策引き締めの影響が遅れることや、低迷する不動産市場が向こう数四半期における中国のコモディティー需要を圧迫しそうだということを考慮すれば、輸入の力強さの持続力には懐疑的だ」とした。

2017年11月全国進出口总值表
(2017年11月全国輸出入総額表)
2017年12月8日

(注:括弧内のは日本語訳である)

単位:亿美元(億米ドル)

項目	当月	1月~当月まで累計	当月		1月~当月まで累計
			前月との±%	去年同期との比較±%	去年同期との比較±%
進出口总值(輸出総額)	3,945.50	37,031.51	16.2	14.7	12
出口总值(輸出総額)	2,173.82	20,395.66	15.1	12.3	8
进口总值(輸入総額)	1,771.68	16,635.85	17.5	17.7	17.3
進出口差額(輸出入差額)	402.14	3,759.82	-	-	-

注釋: 1、進出口差額, +为出大于进; -为进大于出

2、2、经季节调整后, 今年11月份進出口总值同比增长15%, 其中出口增长12.8%, 进口增长17.8%。進出口总值环比增长1.2%, 其中出口增长7.4%, 进口下降5.5%。

備考:

1、輸出入差額、「+」は輸出>輸入、「-」は輸入>輸出

2、季節の調整後、今年11月度の輸出入総額前年同期比15%増加、その内、輸出12.8%増、輸入17.8%増、輸出入総額は前月と比べ1.2%増、その内、輸出7.4%増、輸入5.52%下降。



人事労務情報

2017年上海市全日制給与指導価格ライン(一部職種の平均年収)

上海市人力資源と社会保障局が集計した『2017年上海市全日制給与指導価格ライン』から一部業種と職種を抜粋、下表に取りまとめました。

2017年上海市行业工资指导价位(一部分行业平均年收入) 2017年上海市業種別給与指導価額(一部職種の平均年収)

出所: 上海市人力資源と社会保障局

(単位: 人民币)

職位	職務(日本語)	批发	信息传播、软件和信息技术服务	仓储业	零售	电气机械器材制造	汽车制造业	化学原料和化学制品制造业	纺织服装服饰业	总平均
		卸売(貿易)	情報伝播、ソフトウェアと情報サービス	物流業	小売	電気機械器材製造	自動車製造業	化学原料と化学製品製造業	アパレル産業	総平均
財務部門經理	財務部長/課長	224,891	258,332	177,558	131,479	175,168	256,225	392,289	185,684	225,203
会計専門人員	会計専門職	122,674	134,133	90,000	87,773	102,156	142,947	154,721	93,898	116,038
審計専門人員	監査専門職	144,925	224,272	-	-	-	-	-	-	184,599
国際商務専門人員	国際ビジネス要員	151,957	-	-	-	-	101,187	89,843	-	114,329
報関部門人員	通関専門職	93,582	-	-	-	99,632	-	137,406	92,840	105,865
人事部門經理	人事部門部長/課長	208,677	209,489	-	-	-	-	-	159,292	192,486
行政部門經理	総務部門部長/課長	243,921	277,015	148,368	-	-	-	-	-	223,101
秘書	秘書	199,919	145,150	-	-	-	-	148,592	-	164,554
翻譯	通訳	239,292	132,348	-	-	99,762	216,883	-	-	172,071
保安員	ガードマン	72,506	-	-	-	-	-	-	-	72,506
道路客運汽車駕駛員	顧客送迎自動車運転手	93,861	-	-	65,654	86,879	93,650	-	69,942	81,997
道路貨運汽車駕駛員	貨物運送自動車運転手	69,565	-	155,683	68,146	-	109,844	-	52,479	91,143
銷售和營銷經理	販売課長/部長	210,289	251,964	-	132,598	-	-	-	122,550	179,350
採購部門經理	仕入課長/部長	187,463	-	-	-	-	-	-	80,840	134,152
採購員	仕入係	84,833	-	-	79,348	-	-	-	-	82,091
工場經理/生産經營經理	工場長/生産マネジャー	212,701	-	-	-	-	-	-	-	212,701
其他企业中高級管理人員	その他中高級管理職	193,057	-	-	-	-	-	-	-	193,057
計算機軟件技術人員	コンピュータのソフトウェア技術者	215,951	-	-	-	-	-	-	-	215,951
計算機網絡技術人員	コンピュータネットワーク技術者	87,651	-	-	-	-	-	-	-	87,651

備考: 上記の給与は、社会保険料、住宅積立金、個人所得税、各種手当、残業代等が含まれている。

会計・税務情報

上海市におけるくじ付き発票の試行について

上海市国家税務局は、2017年11月13付で「くじ付き発票の推進試行に関する公告」(上海市国家税務局公告「2017」4号)を公布しました。当該公告により、上海市において2017年12月1日から一定の条件を満たす増値税普通発票に対して賞金抽選実施の試行が始まります。その概要は次の通りです。

1. 実施範囲

主管税務機関に批准を受けた飲食業・宿泊業・娯楽業・装飾業者の納税者が、増値税管理新システムを通じて発行した検証済みの増値税普通発票及び増値税電子普通発票であります。なお、12月1日前に発行されていた発票、税込金額が50元以下の発票、赤字発票、代行発行された発票などは対象外となります。

2. 抽選及び賞金換金方法

抽選は二回あります。

第1回目は、即時抽選方式で、当選金は「WeChat(微信)」、「アリペイ(支付宝)」の電子払い方式を通じて受け取ります。賞金額の上限は100人民元で、下限は5人民元であります。

第2回目は、定期的な抽選方式で、当選金は税務局が指定する場所で受け取る仕組みとなります。賞金額の上限は40万人民元で、下限は5万人民元であります。換金手続きを当選結果発表の日から60日以内に行う必要があります、期限が切れた場合は賞金放棄とみます。

なお、2回目の抽選は、購入者が個人であることに限られています。また、2回目の賞金に対して、個人所得税を源泉徴収されることとなります。

今回の試行政策の詳細は下記の上海税務局ウェブサイトでご参照ください。

http://www.tax.sh.gov.cn/pub/xxgk/zcfg/zzs/201711/t20171113_434797.html

「人工知能(AI)が仕事を奪う」という話を聞いたことがありますか？

例えば、セルフレジ。最近、スーパーなどで見かけるようになりましたが、そう遠くない将来にはレジ係は現状の半分以下になると言われています。また、経理事務員や銀行窓口係といった職種も AI に置き換わり、ホワイトカラーの代表格である弁護士や税理士といった「士業」でさえも全滅時代が来ると予想されています。日本は規制も多くありますので、少しは残るのかもしれませんが、どうなるのでしょうか。

AIは自ら学び進化する

AIは単なるコンピュータのプログラムではなく、自ら学び進化する特徴があります。囲碁や将棋の世界では、AIが過去の対局を繰り返し学習することで、世界チャンピオンに勝利するまでに進化しました。

大きな波が来ている

2010年代より Alphabet (Google)、Intel、Microsoft などの IT 企業が AI 関連スタートアップへの投資を行っており、現在、AIは第3次ブームの真っただ中にあります。ブームの背景としては、インターネットの普及によりデータ量が飛躍的に拡大したことが挙げられます。これまで成し遂げられなかった深層学習(ディープラーニング)が可能となりました。



2045年には人口の1割しか働けなくなる

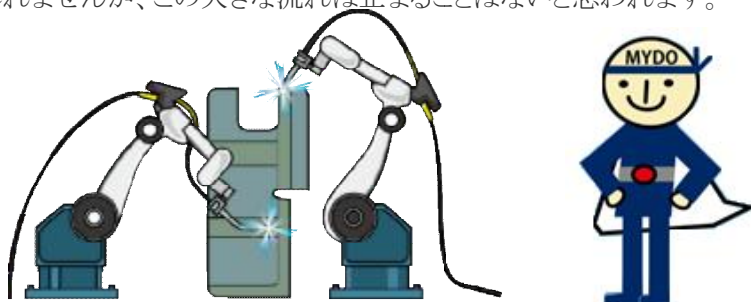
人間がこれまで「勘」や「経験」で進めきた専門性の高い仕事も AIは「学習」することで、人間以上の効率で仕事をするようになると予想されています。今後 AIがさらに進化し普及するにつれ、ホワイトカラーも雇用が危ぶまれていて、30年後には人口の1割しか働けなくなるとの試算もあります。技術が発達することに起因する雇用の喪失である「技術的失業」も予想されています。

AIによる革命と生産の効率化

仕事が AIに奪われてしまうことが予想されていて、将来を不安に感じる方も多いでしょう。しかし、駒沢大学の井上智洋准教授は「効率が上がるのは悪いことではない。ベーシックインカム(basic income、最低所得保障)を政府が給付することで、人口の1割しか働かなくても、今と同様あるいはそれ以上の成長が可能なのではないか」と述べています。

ベーシックインカム

ベーシックインカムとは、聞きなれない言葉ですが、既に導入について検討している国もあるようです。著しい進化を遂げる人工知能(AI)によって、2045年には「10人に1人しか仕事がない」という未来について考えてみました。異論もあるかもしれませんが、この大きな流れは止まることはないと思われます。



ベーシックインカム(BI)とは

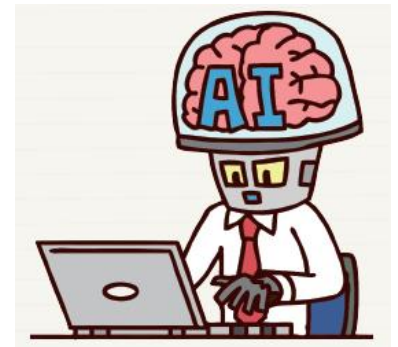
AIがホワイトカラーの職業においても普及するようになると、人間の所得が減り、生活が成り立たなくなる恐れがあります。そうした「人間が仕事をしない時代」の処方箋として、ベーシックインカム(BI)が注目されています。

BIとは、「勤労するかどうかにかかわらず、すべての個人に、無条件で毎月一定のカネを直接配る」というものです。BIは世界的にも注目されていて、実際に、2016年6月には、スイスでBI導入の是非を問う国民投票が行われました。「大人には月2,500スイスフラン(約28万円)、子どもには625スイスフラン(約7万円)を支給する」との提案でしたが、結果は反対多数で否決されました。ただ、23.1%は賛成票を投じていました。

否決された理由としては、「財源不足」や「労働意欲の減退」を人々が危惧したためです。さらに、平均所得の低い国から多くの外国人がスイスに流入したり、就業意欲の無い人間がBI目当てに移住したりすると、財源が減ってしまい、それに連動してBIの給付額も少なくなる可能性があるためと伝えられています。

日本におけるBIを試算

駒沢大学の井上智洋准教授は、「BIを仮に1人7万円を給付するとした場合、日本で年間の給付総額は100兆円程度になる」と試算しています。財源は、所得税や消費税を引き上げて賄うため、増税と給付のプラスマイナスで、理論上は差し引きゼロとなるそうです。BIは、すべての個人に給付するため、現制度である生活保護に比べると選別作業など国のコストがほとんどかからないというメリットがあります。しかし一方では、スイスの例のように警戒論も根強くあります。



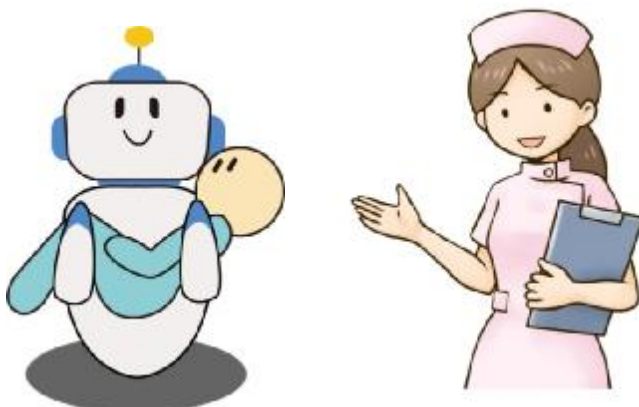
いかに共存するか

今後、社会にAIが浸透していても、クリエイティブな仕事や複雑なコミュニケーション業務は、AIの力を借りつつも人間が担う時代が続くと思われます。また、AIと人間が共生するなかで「自動運転の過失は、保険会社としてどう判断するか」といった、新しい問いに向き合うことになるでしょう。

さらに、日本における少子高齢化の問題は、これから世界のどの先進国も直面する課題です。「AIに仕事を奪われる」という視点ではなく「AIと共存しながら仕事を進める」と前向きに捉えることで、日本が先陣を切って、少子高齢化社会を乗り切るロールモデルとなれるでしょう。

コンピュータやインターネットが普及した当初は、不安が渦巻いていたと思います。今では生活に不可欠の手段となっています。AIも同様に一種の知能革命と捉え、向き合っていく必要があるようです。

(情報提供: 日本クレアス税理士法人)



ナニワのおっちゃん経営道！

《新コーナー》 社会人・企業人としての「ものの見方・みえ方」について語る！

第 33 回 : 「心」という字に、ビシッと“**必**(締め)”の字を入れると、
心にけじめがついて、「**必**(らず)」という字になりますね！？

さて、2018 年最初の“ナニワのおっちゃん経営道！は、《ニューコーナー》『ものの見方・考え方』について語る！
です。

皆さん、(日式)新年明けましておめでとうございます！

私も新年を迎えるにあたり、駐在員当時、日本と中国の“年 2 回の正月”を迎えたことを思い出しています。

さて、昨年 12 月号では、“難しいと思う心が難しい”…の言葉で年を終え、今年正月は、上記タイトルでスタートとなりました。これまた、新年にふさわしい“須濱語録？”と思っています。

実は、私は、自分を“弱い人間！”であり、どうしても、“自分自身に甘くなってしまう！！”…との自覚があり、自分自身の心に、よほど“けじめ”をとっていなければ、経営者・管理者としての厳しい業務などを遂行できない！…と常々考えていました。

そんな時、ふと思ったことですが、日々の「なまくらな心」の有りに、“ビシッ！”と、「けじめの一本の線」を通すと、心が引き締まり、厳しい業務でも“**必**(ず)やり遂げられる！”…という「**必**」の字になるではないか？！…と。

(これは、漢字的には正しくはありませんが、“心の持ちよう”という観点から、なんとなく頷けませんか？！)

皆さんも念頭に当たって、今年こそ“ああ～～しよう！”、“こうしよう！”と、想いを巡らせ、年間の計画を練られることでしょう。

そこで、“昨年やり残した〇〇のことは 3 月までに、また、△△のことは 5 月までにやり遂げよう！”…など、やるべきことを「心に強く」決めて、そのための今の課題が何かを「具体的作業項目」に課題展開し、「時系列」に並べ、「日々・月々」の「計画と実績」を確認をしつつ、「**必ず**」成し遂げる！と言う強い意志を、“ビシッ！”と固めて頂きたいと思います。

決意を新たに、いいお正月が迎えられることを、日本の西宮市から祈っています。

お問い合わせは
MYDO まで!!



(お問い合わせ先)

上海滿意多企業管理諮詢有限公司

〒200336 上海市長寧区 延安西路 2201 号

上海國際貿易中心 2415 室

T E L: +86-21-6407-0228 F A X :+86-21-6407-0185

E-mail: info@shmydo.com URL: <http://shmydo.jp>